

СЕЛО АБАЛАКОВО

УЛИЦА НЕФТЯНИКОВ

**участок, расположенный между строениями №26
и ул. Лесной №10**

Пояснительная записка

Для реализации проекта благоустройства выбран объект – центральная улица села Абалаково.

Улица Нефтяников участок, расположенный между строениями №2б и ул.Лесной №10 является центральной улицей села, с неё началось строительство поселка «Нефтебаза».

Благоустраиваемая территория наиболее посещаемая жителями и гостями села, так как на данной улице находятся все социально-значимые и культурные объекты инфраструктуры села: административное здание, где под одной крышей располагаются: администрация органов местного самоуправления, спортивный клуб «Олимп», отделение Енисейского почтамта «Почта России», отделение «Сбербанка», Совет ветеранов, отделение общей врачебной практики Енисейской больницы, детский сад «Солнышко», сельский дом культуры, библиотека. Здесь же находятся «Аллея славы», «Сад Памяти».

На протяжении многих лет территория является центром притяжения населения, здесь проводятся значимые массовые мероприятия: **Масленица, «Иван Купала», «День урожая», «День села», «Открытие Новогодней елки».**

Проектом определены основные цели и задачи благоустройства:

Задачей проекта является создание территории не только для проведения социально – значимых мероприятий, но и для отдыха, игр и прогулок.

Если село имеет благоустроенный «фасад», то это позволяет произвести положительное впечатление на жителей и гостей села. Поэтому проектом предполагается заменить старое ограждение, установить крытую сцену, облагородить территорию, а также заменить уличное освещение.

Улучшение эстетического вида создается: обустройством территории удобными скамьями для отдыха, разнообразным озеленением, современным ограждением.

Так же проектом предполагается организовать универсальную плоскостную спортивную площадку, что поспособствует созданию полноценных условий для занятий физической культурой и спортом детей и подростков. Таким образом проект решает ряд задач: дает возможность для организации досуга подростков и жителей села через спортивные мероприятия, возможность организовывать семейные спортивные праздники, как средства укрепления семейных ценностей и здоровья, а также возможность проведения различных спортивных соревнований между поселениями.

Все это положительно повлияет на качество жизни жителей населенного пункта.

В результате реализации проекта планируется:

Модернизация системы уличного освещения на всей территории проектируемого участка.

Благоустройством территории у ДК предполагается: установка крытой сцены, замена ограждения, установка МАФ: камень с гравировкой «Аллея Славы», скамьи для отдыха, навес с качелями. Так же на участке у ДК планируется укладка брусчатки и высадка разноуровневого озеленения.

В близи территории Дк располагается Смотровая площадка с уличной мебелью для отдыха с видом на водный объект.

На территории участка "Сад Памяти" предполагается: замена ограждения, установка ландшафтных композиций из валунов и высадки многолетних цветников и трав, установка скамеек и урн, именная табличка (Сад Памяти). Так же планируется укладка брусчатки и высадка разноуровневого озеленения.

На протяжении всего маршрута применяется оснащение пешеходного движения: ремонт и строительство тротуаров, устройство новых пешеходных дорожек и зон, наполнение маршрута качественной современной уличной мебелью, оборудованием, с целью расширения функционала территории.

Проектом предусматривается сохранение и ревизия зеленых насаждений вдоль улицы, а также дополнение второго и третьего яруса озеленения. Высадка кустарников, цветников и крупномерных деревьев с цветной кроной, для создания акцента, яркого образа центра села.

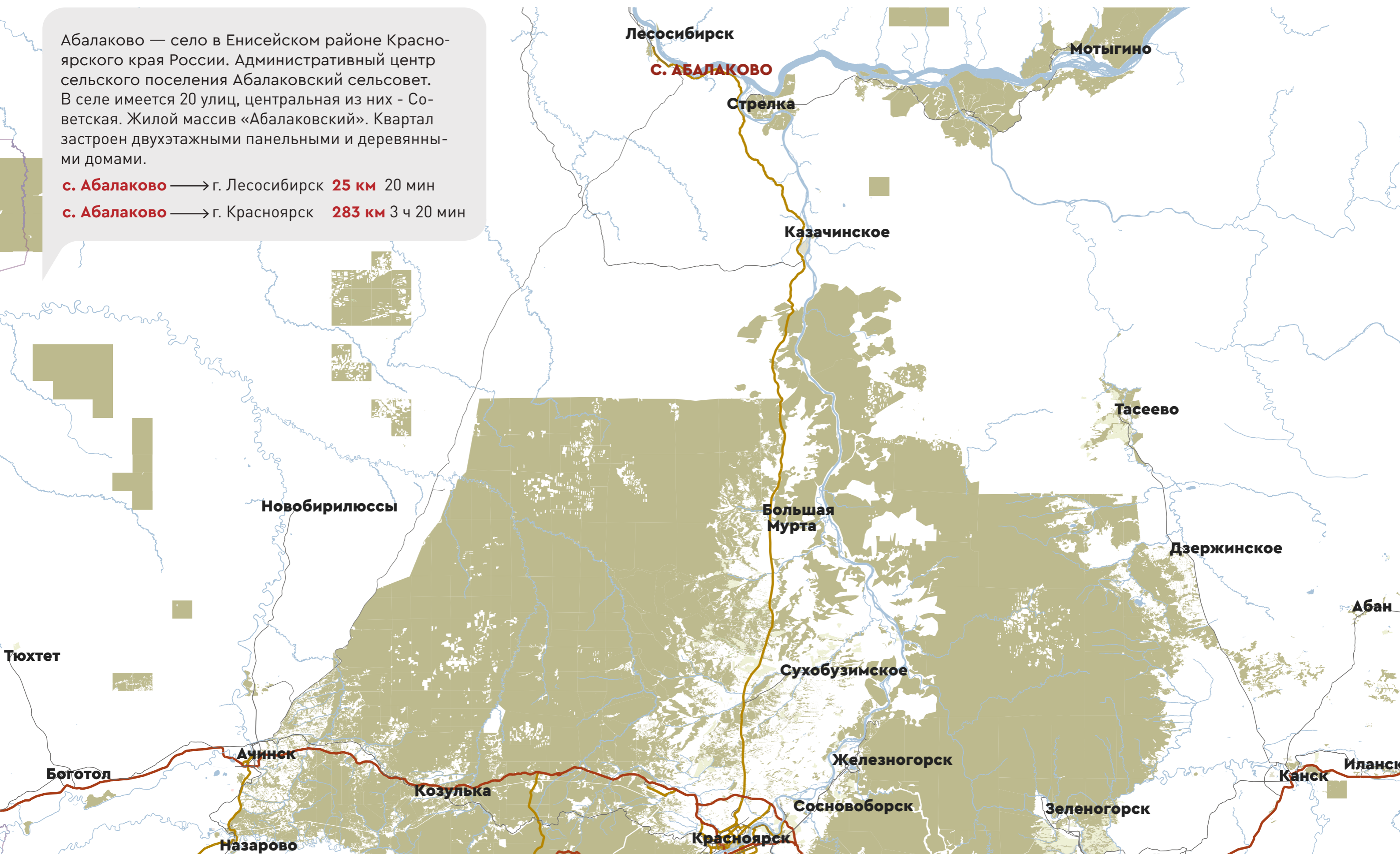
Территория обеспечивается комфортной безбарьерной средой для маломобильных групп населения, в проект включены технические решения обеспечивающие эту функцию: понижения поребриков, нормативные устройства тротуаров.

Ситуационный план

Абалаково — село в Енисейском районе Красноярского края России. Административный центр сельского поселения Абалаковский сельсовет. В селе имеется 20 улиц, центральная из них - Советская. Жилой массив «Абалаковский». Квартал застроен двухэтажными панельными и деревянными домами.

с. Абалаково → г. Лесосибирск **25 км** 20 мин

с. Абалаково → г. Красноярск **283 км** 3 ч 20 мин



Через село **Абалаково** проходит региональная дорога **04К-044 «Енисейский тракт»** - автомобильная дорога регионального значения Красноярск — Енисейск, соединяющая северные районы Красноярского края, расположенные вниз по течению реки Енисей с краевым центром и сетью федеральных автодорог: Р255 «Сибирь» (Новосибирск — Красноярск — Иркутск), Р257 «Енисей» (Красноярск — Абакан — Кызыл — государственная граница с Монголией). Проходит из Красноярска через Лесосибирск и завершается в Енисейске. Длина трассы составляет около 340 км.



- - - - - Пешеходные связи
- Улично-дорожная сеть
- - - - - Железнодорожные пути
- Остановка общественного транспорта
- Абалаковская нефтебаза
- Деревообрабатывающий цех
- Мемориал «Павшим воинам Великой Отечественной войны»
- Церковь Иконы Божей Матери Абалацкая
- Детский сад
- Школа
- «Сад Памяти», «Аллея Славы»
- Административное здание, где располагаются: администрация органов местного самоуправления, спортивный клуб «Олимп», отделение Енисейского почтамта «Почта России», отделение «Сбербанка», Совет ветеранов, отделение общей врачебной практики Енисейской больницы
- Сельский дом культуры, библиотека, клуб
- Торговые объекты

Историческая справка

СЕЛО АБАЛАКОВО было основано как казачья заимка братьев Абалаковых, предположительно в первой половине XVII века, в казачьих летописях первое упоминание датируется 1621 годом.

Заимка входила в центральный присуд деревни Усть-Тунгуски (на тот момент деревня являлась селом, так как в ней находился приход). Братья Абалаковы занимались земледелием. Поля могли находиться на достаточно большом расстоянии друг от друга от 20 до 50 км, поэтому для удобства крестьяне и строили небольшие поселения именуемые заимками. По данным краевого музея в 1680г. к Усть-Тунгуске относилось уже 14 деревень, в том числе и Абалаково.



В **1684** г. была учреждена государева почта и началось строительство тракта Енисейск-Красноярск, Енисейск-Ачинск. Это тоже поспособствовало основанию поселений.

В 1789 г. в Абалаково было 4 дома, документы сохранили фамилии крестьян, живших в этих местах в конце XVIII века. Здесь жили крестьяне – Заболоцкий, Лукашевский, Боженев и мещанин – Василий Черепанов. Через 5 лет в Абалаково было уже 6 домов, но село росло достаточно медленно, так продолжалось до начала XIX века, пока в Сибири не стало развиваться ускоренными темпами горно-рудное дело. С появлением тракта Енисейск-Красноярск начала развиваться торговля – мужчины, заготавливали и продавали



сено для приисков, нагоняли ямщину, также сельчане занимались охотой, рыболовством, а на 45 домов приходилось 9 кабаков и лавок. Строили в Абалаково достаточно много жилья, торговля и промыслы давали людям жить в достатке, семьи были большими, и места им требовалось много. В селе было даже два двухэтажных дома – первый принадлежал Степанову Матвею, а второй – Черепанову Ивану.

В XVIII- XIXвв. в селе проживали самодийцы.

В **1903** г. в Абалаково открылось одноклассное сельское училище.

В **1907** г. деревня уже входила в состав Маклаковской волости.

Так и жили сельчане тихо, мирно, строили дома, возделывали поля, вели торговлю.



Все изменилось с началом Гражданской войны. В результате восстания против колчаковского режима в ночь с 5 на 6 февраля 1919г. власть в городе и Енисейском уезде перешла в руки революционного штаба. Для ликвидации этого очага советской власти колчаковским командованием из Красноярска был отправлен отряд в 700 штыков. Его путь по Енисейско-Красноярскому тракту проходил через села: Каргино, Абалаково, Маклаково. Навстречу белым выступил Маклаковский добровольческий отряд под командованием Ф.Я. Бабкина. Многие из них были схвачены и казнены колчаковцами. Четверых из схваченных партизан порубили шашками и утопили в проруби. 16 человек казнили в разных местах Абалаково. После ухода белых семь партизан из Абалаково были похоронены в братской могиле на общем кладбище. Остальных похоронили родственники.

После прихода власти большевиков началась коллективизация. Диктатура колчака сменилась диктатурой пролетариата.

В начале 1920 года после окончания гражданской войны и установления советской власти в Енисейском уезде был образован Абалаковский сельский Совет. Сначала действовал как Абалаковский сельский революционный комитет Маклаковской волости. Председателем ревкома был избран Черепанов Аристарх Федорович. В августе 1920 года ревкомы были упразднены и созданы исполнительные комитеты сельских Советов, в том числе и Абалаковский. В 1924 году в связи с новым районированием и образованием Енисейского района Абалаковский сельский Совет сохранил свое существование в числе 12 укрупненных сельсоветов.

В **1924** г. появилась начальная школа, для которой через пять лет было построено новое здание.

В **1929** г. в селе была организована сельскохозяйственная артель (коммуна) «1 Мая».

Не успели сельчане привыкнуть к новым порядкам, как началась Великая Отечественная Война.

Уже **23 июня 1941**г. все мужское население призыв-

Историческая справка

ного возраста отправилась в военкомат. Очень многие не вернулись с фронта, их память увековечена на обелиске, который находится на самой высокой точке села. Как и во всех других населенных пунктах Сибири в Абалаково развернулся трудовой фронт: женщины, старики и дети работали днем и ночью, чтобы обеспечить армию продовольствием.

С окончанием войны люди связывали свои надежды на лучшую жизнь.

Современный облик село приобретает в 80–90 годы.

В **1977** году введено в эксплуатацию типовое здание основной школы, которая с течением времени стала средней.

В **1978** г. в селе была введена в эксплуатацию первая очередь перевалочной нефтебазы. В структуру предприятия вошли цех для слива и приема нефтепродуктов, химическая лаборатория для определения качества продукции, электроремонтный цех, автотранспортный цех, очистные сооружения, подсобные производства. Абалаковская нефтебаза стала для села градообразующим предприятием. В 1980-х гг. в селе начинается активное строительство благоустроенного жилья, объектов социальной сферы.

В **1981** г. открылось новое двухэтажное здание для дошкольного образования.

В **1989** г. в селе Абалаково открылся новый клуб, рассчитанный на 150 человек, а в 1990г. — библиотека

В **1998** г. в селе Абалаково появляется детский дом смешанного типа.

В селе имеется средняя школа и детский сад «Солнышко», библиотека, культурный центр, спортивный клуб «Олимп», отделение Енисейского почтамта «Почта России», отделение «Сбербанка», пожарная часть «ПЧ-123», коммунальные услуги оказывает ООО «Енисейэнергоком», а также действуют центр социального обслуживания населения и отделение общей врачебной практики Енисейской больницы. На сегодняшний день филиал «Северный» является надежным

поставщиком нефтепродуктов как для района, так и для Крайнего Севера, в том числе Норильского горно-металлургического комбината. Развита торговая сеть, имеются современные магазины.

При сельской школе открыт историко-краеведческий музей «Поиск», в котором собраны материалы о жителях села — участниках Великой Отечественной войны, об Енисейско-Маклаковском восстании, хранятся документы по истории школы.

В селе находится объект культурного наследия регионального значения — «Братская могила двадцати партизан и участников Енисейско-Маклаковского восстания, зверски замученных 7 февраля в 1919г. колчаковским карательным отрядом».

В **1989** г. было возведено сооружение «Памятник павшим воинам в 1941–1945гг.», в селе чтят память о земляках – защитниках Отечества, погибших в годы войны.



В **2016** г. введен в эксплуатацию 12-ти квартирный жилой дом по программе «Переселение граждан из аварийного жилищного фонда в Красноярском крае». К 2022 году по этой же программе начнется строительство 16-ти квартирного благоустроенного дома.

В **2020** г. на территории Абалаковского сельсовета началось строительство самого северного моста через Енисей.

К работам приступили в сентябре 2020 года: стройку торжественно открыли губернатор Александр Усс, глава Енисейского района Кулешов А.В. и депутаты Законодательного Собрания.

Этого события ждали не один десяток лет. Мост не просто соединит населённые пункты правобережья Енисея с «большой землёй», но и даст начало развитию и освоению северных территорий. Завершить строительство должны в ноябре 2023 года.



Историческая справка

У каждого человека есть свой милый сердцу уголок земли, где он родился, увидел свет солнца, сделал первые шаги, учился, получил путевку в жизнь. Для кого-то это километры асфальта, потоки людей в метро, шумные автострады, могучие небоскребы. А для нас родина – это тайга, река и пестреющие поля, деревянные домики, пение птиц и вольный ветер. Потому что наша родина – это наше любимое село, в нашем сердце и нашей памяти.

Село Абалаково является административным центром муниципального образования. В состав муниципального образования села Абалаково входят населенные пункты: деревни Усть-Тунгуска, Смородинка, Сотниково.

Численность населения по состоянию на 1 января 2020 года составляет 1535 человек. Жилой фонд по-

селения насчитывает 466 жилых домов, из них 66 с централизованным отоплением и 8 многоквартирных домов, расположенных на 25-ти улицах и переулках общей протяженностью 19,69 км.

В селе живут доброжелательные люди, отзывчивые, трудолюбивые, работают образованные специалисты, рабочие и служащие. Это люди нового и старого поколения, гарантия будущего. В селе умели работать до седьмого пота. Чем больше испытаний и трудов приходилось на долю жителей, тем дороже им становилась его малая родина, без которой они не мыслят жизни, которой необходимы они сами со своим талантом, мыслями, трудолюбием, своими делами и поступками. Отрадно, что и сегодня есть те – кому продолжать все добрые традиции и благие дела, прославляя свою малую Родину трудовыми победами, спортивны-

ми и культурными достижениями.

Жители Абалаково гордятся своим селом, современными достижениями, историей своего села, верят в будущее.

В результате реализации комплексного благоустройства проекта «Сердце нашего села» по адресу: Красноярский край, Енисейский район, с.Абалаково, ул. Нефтяников получится соединить до этого момента работы по благоустройству территории в единый целостный комплекс, который полностью преобразит часть села, сформирует эстетический облик территории, повысится привлекательность села Абалаково для жителей и гостей. В целом повысится уровень жизни населения.

«Жива наша малая родина, а значит, вместе с ней и мы!»



Образ места, цветоколористический анализ





Въезд на ул. Нефтяников



ул. Нефтяников



«Сад Памяти»



Дом Культуры



Вид на озеро

Фотофиксация Жилые дома вдоль ул. Нефтяников



ул. Нефтяников, 8



ул. Нефтяников, 11



ул. Нефтяников, 12



ул. Нефтяников, 13



ул. Нефтяников, 5



ул. Нефтяников, 6

Архитектурный облик улицы сформирован сложившейся одно и двух-этажной жилой застройкой. На протяжении всей территории проектирования располагается наземная теплотрасса на стойках. Дома имеют естественный цвет дерева, изредка окрашены.

Дисгармонирующими деталями являются – кровли жилых домов, объекты торговли, рекламные вывески и ограждения.

Комплексный анализ существующего состояния

Проблемы территории



Наземное расположение теплотрассы



Недостаточно оборудованных пешеходных дорожек



Палисадники и заборы из разных материалов



Отсутствие обустроенных общественных территорий



Нестационарные торговые павильоны создают рекламный шум, разрозненный цвет фасадов



Неудовлетворительное состояние ограждения у ДК

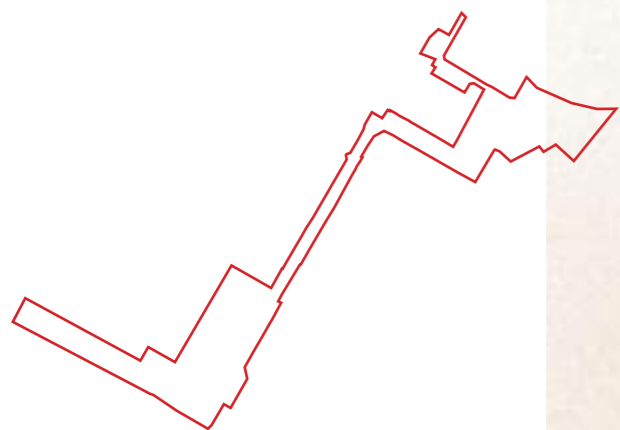


Выход домашнего скота



Недостаточность элементов освещения

Схема функционального зонирования

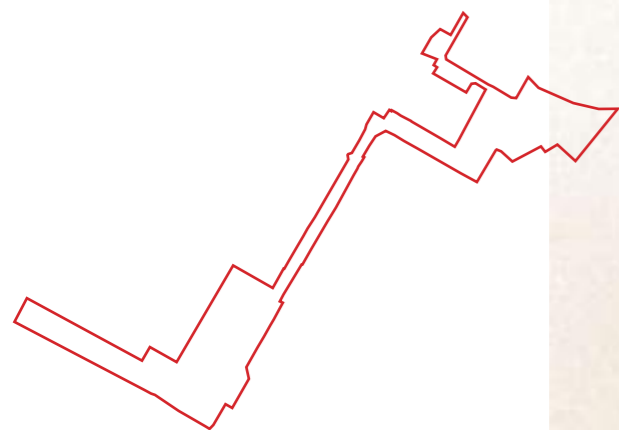


Границы территории проектирования

- 1** Остановка школьного автобуса
- 2** Административное здание
- 3** Универсальная спортивная площадка
- 4** «Сад Памяти»
- 5** Дом Культуры
- 6** Площадь у Дома Культуры
- 7** Смотровая площадка
- P** Парковочный карман
-  Пешеходный переход



Схема генерального плана



Границы территории проектирования

- 1** Универсальная спортивная площадка
- 2** «Сад Памяти»
- 3** Площадь у Дома Культуры
- 4** Смотровая площадка



Фрагмент 1

Фрагмент 2

Фрагмент генплана. Универсальная спортивная площадка, «Сад Памяти»

Совмещенный план покрытий, план расстановки МАФ


1 Универсальная спортивная площадка

1. Площадка с элементами воркаута
2. Баскетбольная площадка
3. Элементы уличной мебели – скамья, урна
4. Бренд-объект «Абалаково»

2 «Сад Памяти»

5. Зона тихого отдыха с элементами уличной мебели – скамья, урна
6. Камни для ландшафтных композиций
7. Информационная табличка «Сад Памяти»

P Парковочный карман

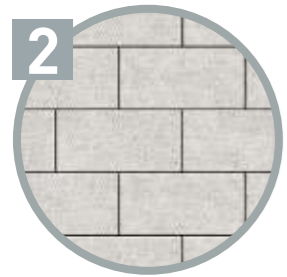
 Пешеходный переход



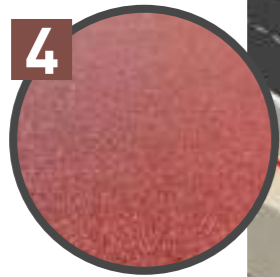
Асфальто-бетонное покрытие



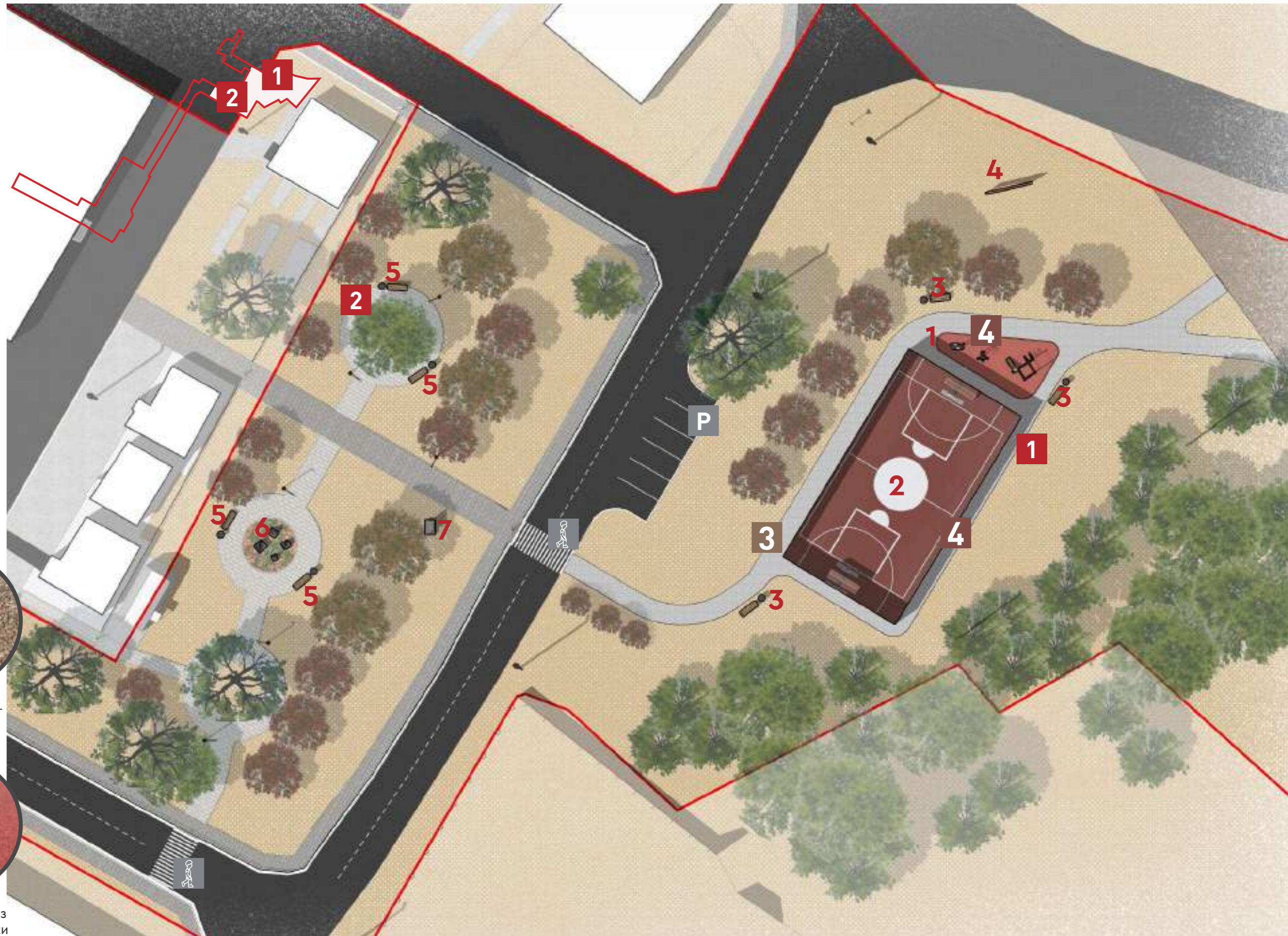
Гравийное покрытие



Брусчатое покрытие



EPDM покрытие из резиновой крошки



Фрагмент генплана . Площадь у Дома Культуры, Смотровая площадка

Совмещенный план покрытий, план расстановки МАФ

1 Площадь у Дома Культуры

1. Сценическая площадка
2. Места для зрителей (уличная скамья без спинки, урны)
3. Зона тихого отдыха с элементами уличной мебели – скамья со спинкой, урна
4. Качели под навесом
5. Мемориал «Аллея Славы»
6. Клумба

2 Смотровая площадка

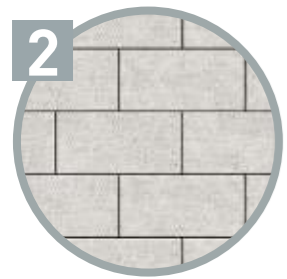
3 Дом Культуры

P Парковочный карман

Пешеходный переход



Асфальто-бетонное покрытие



Брусчатое покрытие

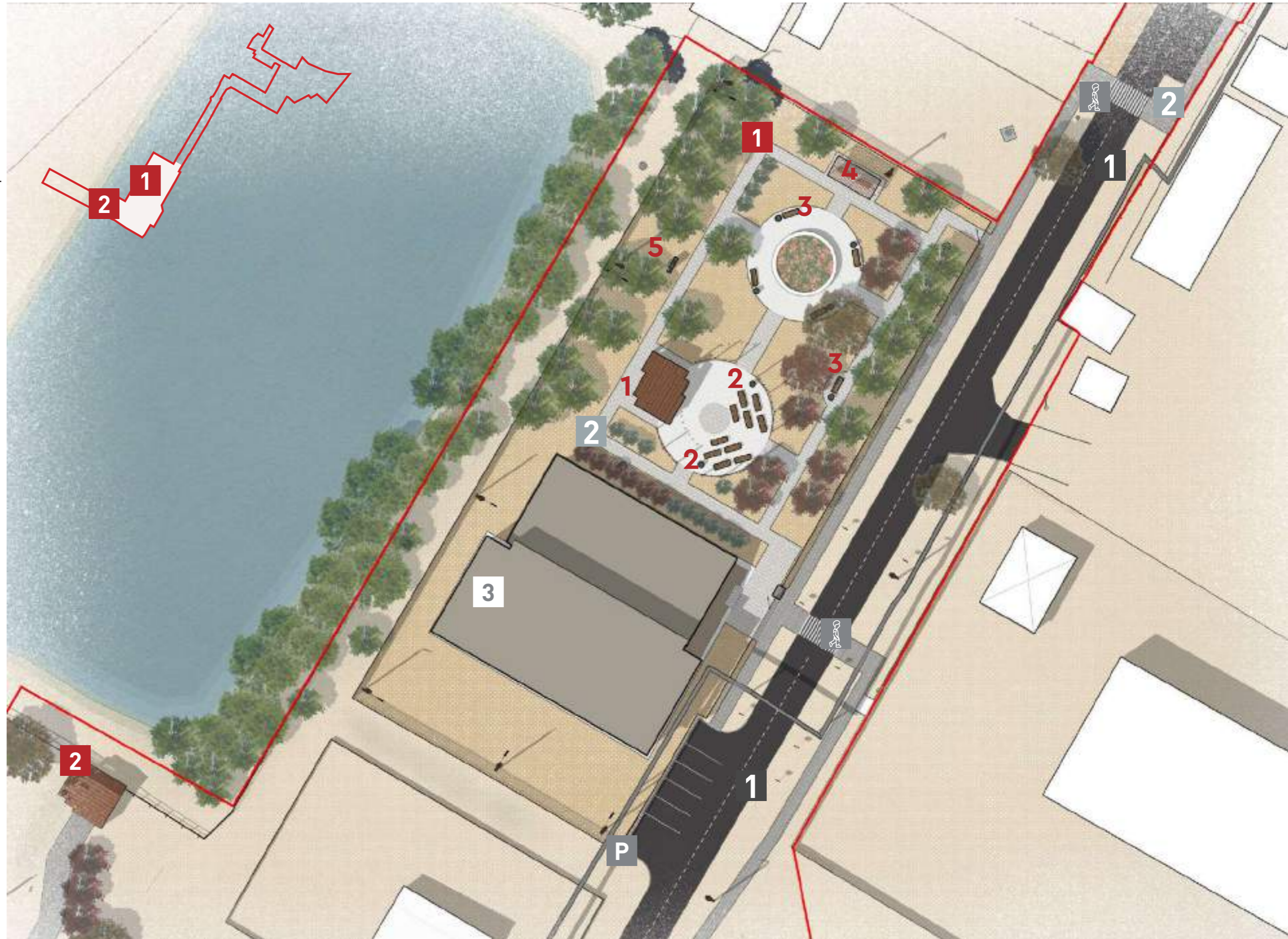


Схема озеленения

- 1** Универсальная спортивная площадка
- 2** «Сад Памяти»
- 3** Площадь у Дома Культуры
- 4** Смотровая площадка

Для создания эффекта разнообразия зеленых насаждений на территории площади у Дома Культуры рекомендована комбинированная высадка кустарников в хаотичном порядке.

Для высадки в клумбе рекомендованы следующие цветы:

- 1. Василек садовый многолетний
- 2. Ирис (Айм он Файр)
- 3. Астильба
- 4. Агератум
- 5. Целозия
- 6. Пион

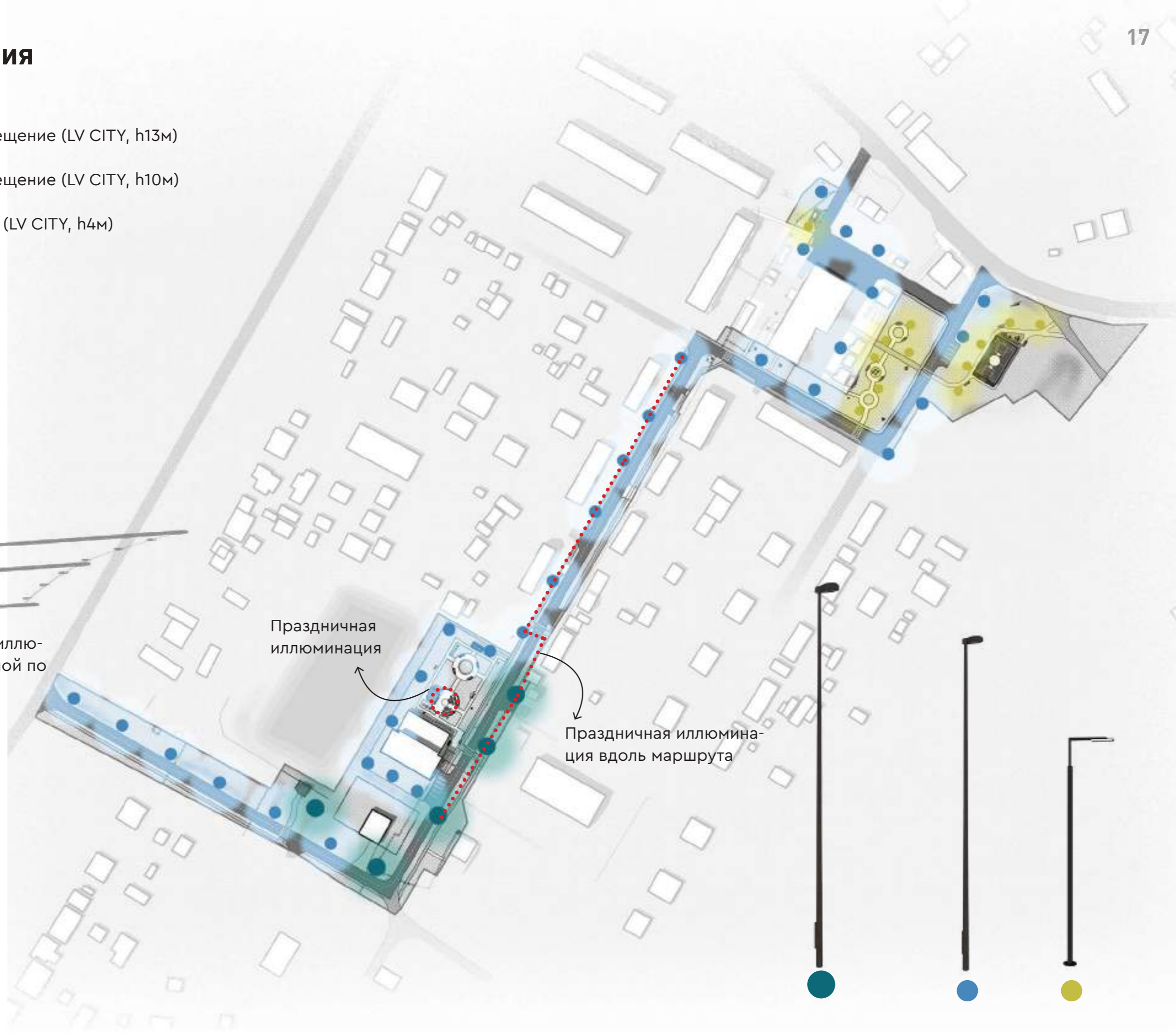


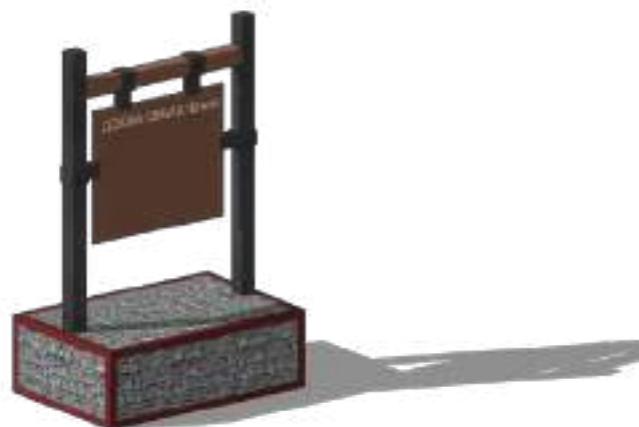
Схема освещения

- Функциональное освещение (LV CITY, h13м)
- Функциональное освещение (LV CITY, h10м)
- Парковое освещение (LV CITY, h4м)



Сегмент праздничной иллюминации, расположенной по кругу





Доска объявлений



Мемориал
«Аллея Славы»



Камни для ландшафтных
композиций



Бренд-объект «Абалаково»



«Сад Памяти»



Уличная скамья без спинки



Уличная скамья со спинкой



Урна



Крытая смотровая площадка

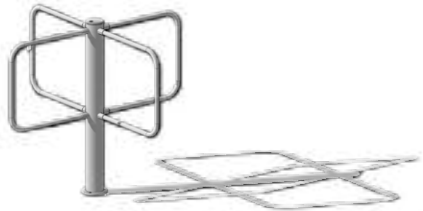


Сценическая площадка

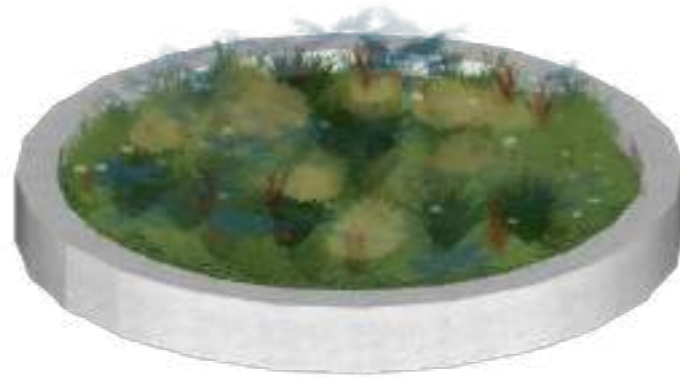


Качели под навесом

МАФ и оборудование



Роторный турникет



Клумба

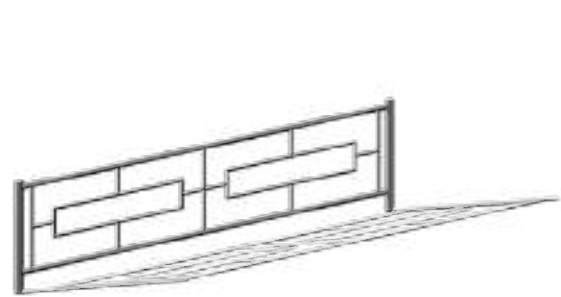
Элементы воркаута



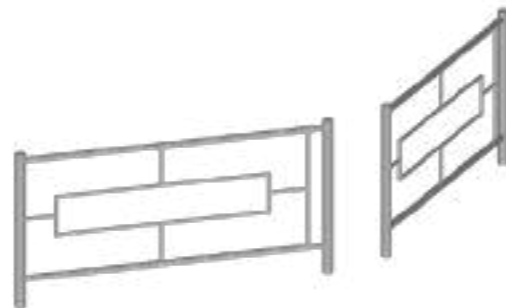
Тип 1



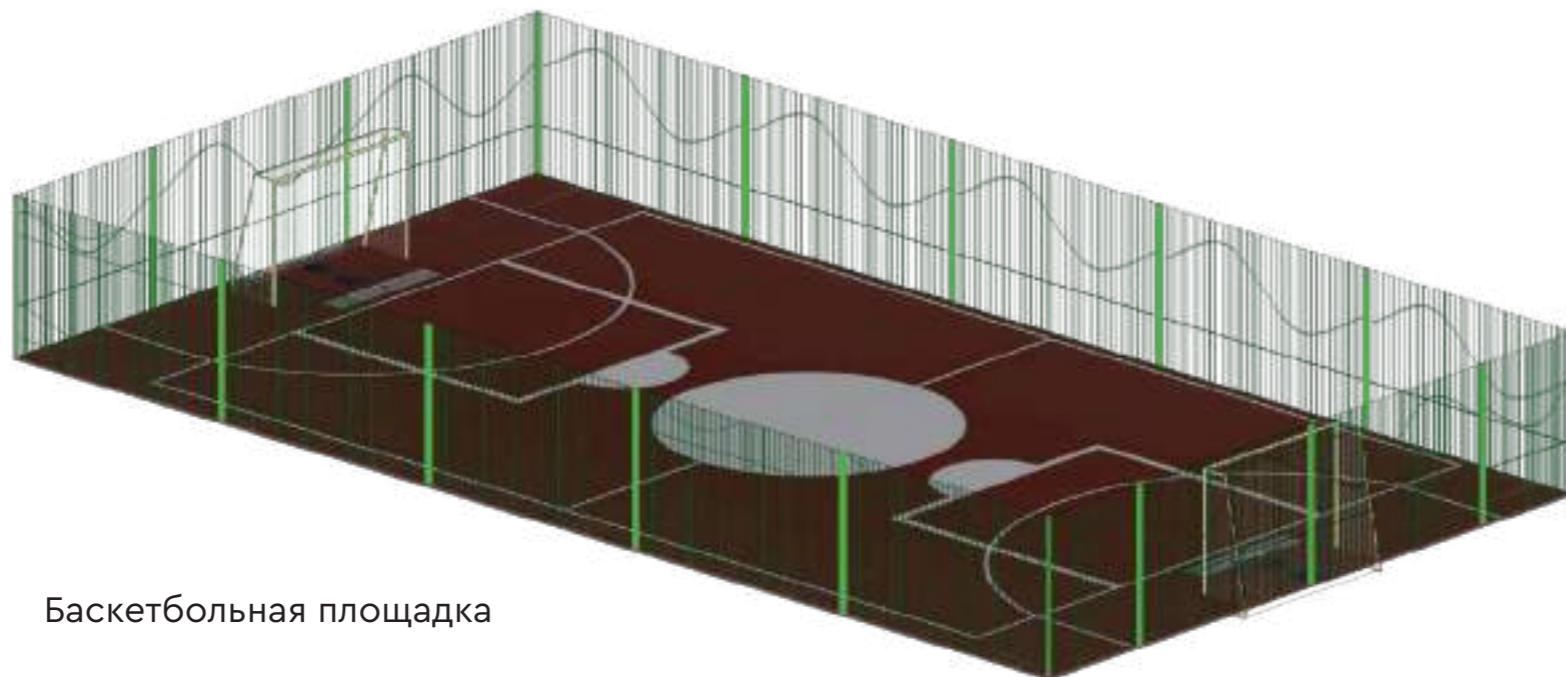
Тип 2



Ограждение тип 1



Ограждение тип 2



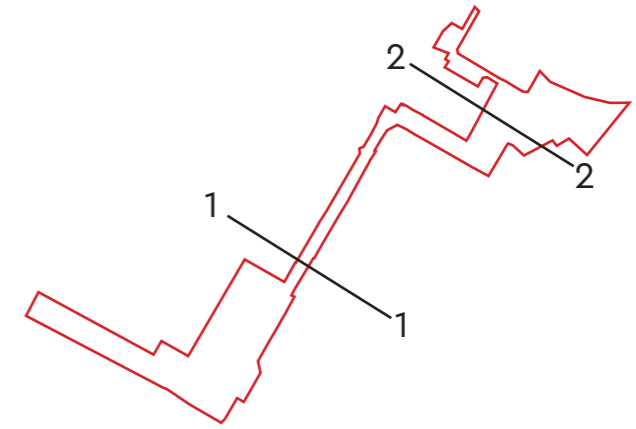
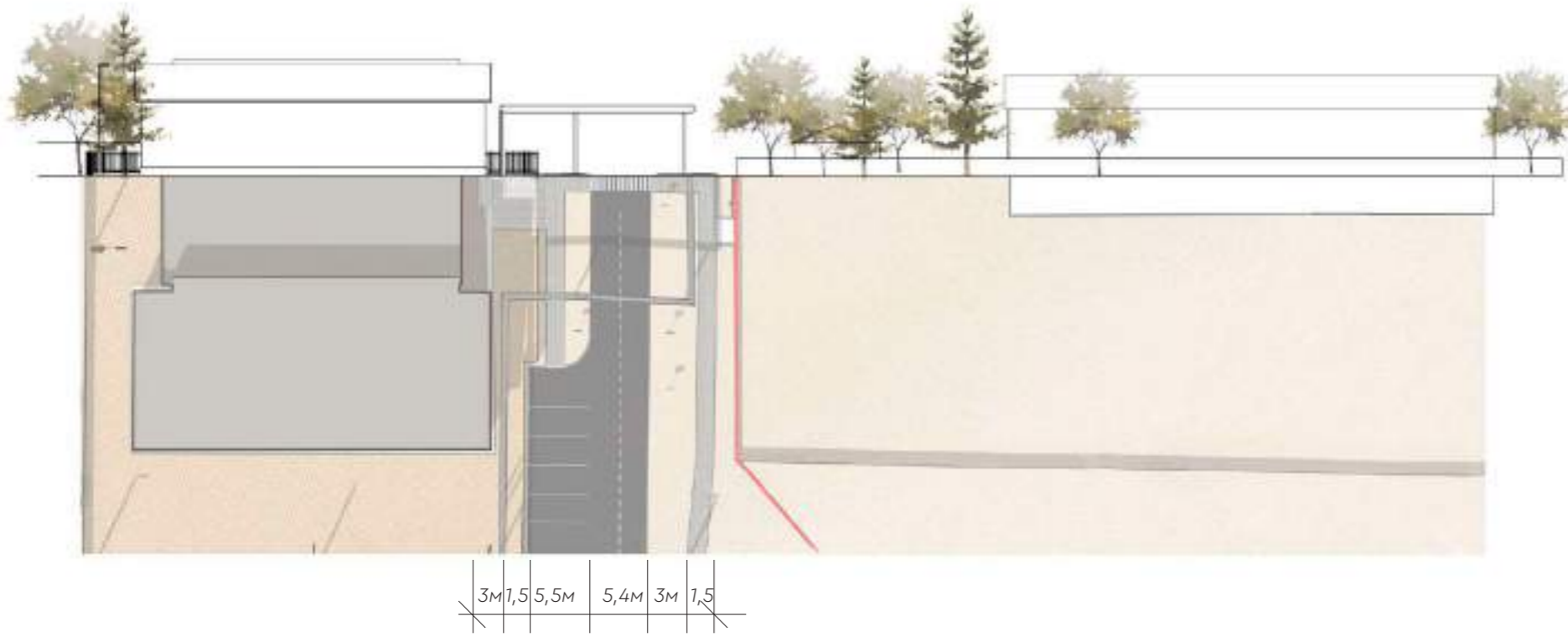
Баскетбольная площадка



Тип 3

Сечение улицы

Сечение 1



Сечение 2



Эскизное предложение по формированию разверток улиц по обеим сторонам улицы



ул. Нефтяников, 6



ул. Нефтяников, 5

Существующее состояние

Балконы у жилого дома по ул. Нефтяников, 6 ярких не сочетающихся цветов. Ограждение у данного жилого дома в плохом состоянии. Ограждение жилого дома по ул. Нефтяников, 5 в плохом состоянии.

ул. Нефтяников, 6

ул. Нефтяников, 5



Рекомендации

Балконы у жилого дома по ул. Нефтяников, 6 окрасить в единой цветовой гамме. Рекомендуется замена ограждений, выполнить в общей цветовой гамме.

7024

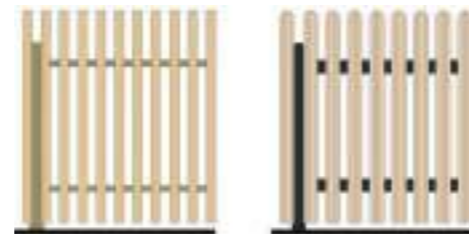
1015

балконы ограждения



Требования к ограждениям (заборам) из дерева:

Цветовая гамма заборов должна быть спокойной и нейтральной. Покраска пастельных цветов или пропитка под натуральные древесные оттенки. Рекомендуется решение забора выполнять в том же тоне, что и фасад дома.



Требования к ограждениям из профнастила:

Цветовая гамма заборов должна быть спокойной и нейтральной. Рекомендовано в вдоль одной улицы выполнять ограждения в единой цветовой гамме.

Кровельные материалы:

Допустимы различные кровельные материалы, соответствующие указанной цветовой гамме.



Штукатурное покрытие:

Штукатурка окрашенная (согласно приведенной таблице по каталогу международной системы натуральных цветов NCS).



Деревянная отделка:

При отделке деревянными материалами рекомендовано придерживаться представленных оттенков (согласно приведенной таблице из каталога цветов Tikkurila Valtti)



Установка нового остановочного павильона

Эскизное предложение по формированию разверток улиц по обеим сторонам улицы



Существующее состояние

Ограждения объектов ул. Нефтяников 14, 14а в плохом состоянии.

ул. Нефтяников, 14а

ул. Нефтяников, 14. Дом Культуры



Рекомендации

Рекомендуется замена ограждений. Возле Дома Культуры – замена ограждения, установка ворот, 2-х калиток. Выполнить в сочетающейся цветовой гамме.



Цветовые рекомендации для ограждений



Кровельные материалы



Штукатурное покрытие



Деревянная отделка



Эскизное предложение по формированию разверток улиц по обеим сторонам улицы



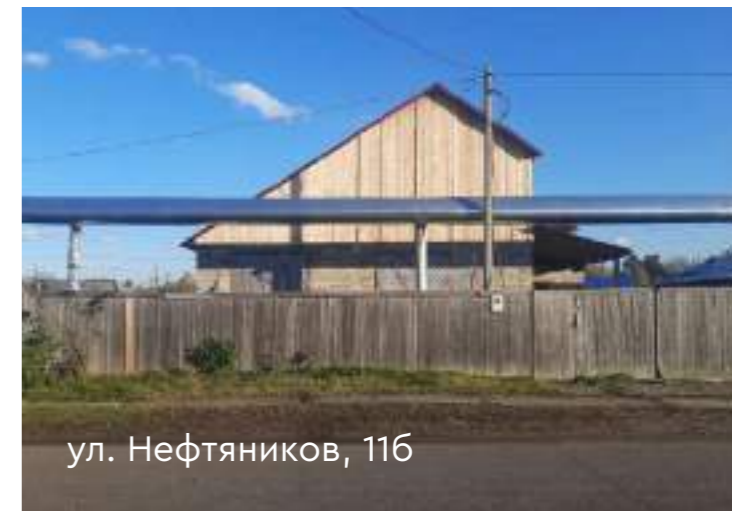
ул. Нефтяников, 5



ул. Нефтяников, 9



ул. Нефтяников, 11



ул. Нефтяников, 116

ул. Нефтяников, 5

ул. Нефтяников, 9

ул. Нефтяников, 11

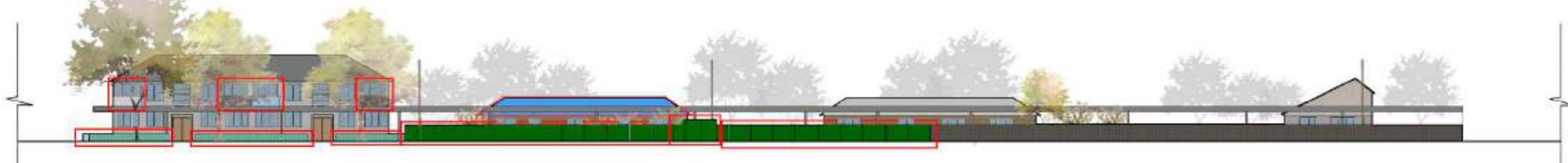
ул. Нефтяников, 116

Существующее состояние

Балконы у жилого дома по ул. Нефтяников, 5 ярких не сочетающихся цветов. Ограждение у данного жилого дома в плохом состоянии.

Существующее состояние

Ограждения объектов по ул. Нефтяников 9, 11, 116 – не сочетающихся цветов.



Рекомендации

Балконы у жилого дома по ул. Нефтяников, 5 окрасить в единой цветовой гамме. Рекомендуется замена ограждений, выполнить в общей цветовой гамме.

Рекомендации

Рекомендуется окраска ограждений, выполнить в сочетающейся цветовой гамме. Рекомендуется окраска кровли у объекта ул. Нефтяников, 9



8017

7024

7024

6003

1015

ограждение балконы

кровля

ограждение

ограждение

Замена почтовых ящиков

Цветовая гамма должна быть спокойной и нейтральной.



Цветовые рекомендации для ограждений



Кровельные материалы



Штукатурное покрытие



Деревянная отделка



Эскизное предложение по формированию разверток улиц по обеим сторонам улицы



ул. Нефтяников, 5

ул. Нефтяников, 7а

ул. Нефтяников, 7

ул. Нефтяников, 16 «Сад Памяти»

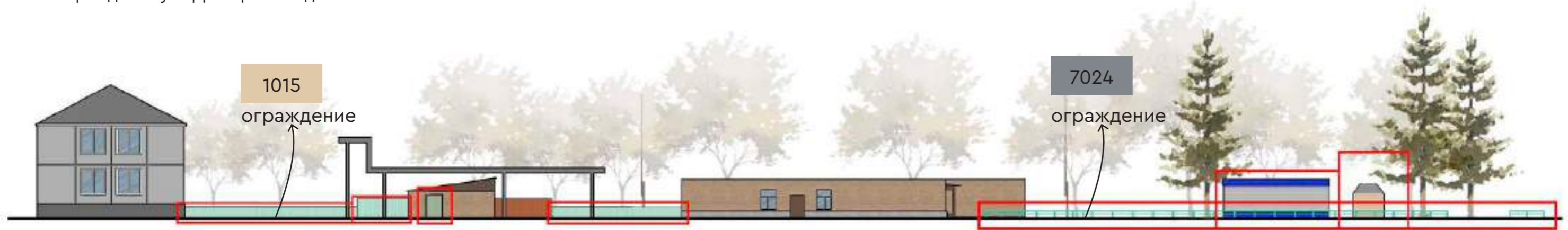
Существующее состояние

Ограждения объектов по ул. Нефтяников 7а, 7, 16 – в плохом состоянии, ярких, контрастных цветов.



Рекомендации

Замена ограждений объектов по ул. Нефтяников 7а, 7.
Замена ограждения у территории «Сад Памяти».



Цветовые рекомендации для ограждений



Кровельные материалы



Штукатурное покрытие



Деревянная отделка



Эскизное предложение по формированию разверток улиц по обеим сторонам улицы Объекты торговли



ул. Нефтяников, 16



ул. Нефтяников, 6в



ул. Нефтяников, 6г

Существующее состояние

Объекты торговли в неудовлетворительном состоянии - рекламный шум, ненормативные вывески, оборванные объявления.



Рекомендации

Обновить окраску у зданий, выполнить ее в общей стилистике, удалить объекты рекламы. Крыши окрасить в нейтральные цвета.



Цветовая гамма объектов торговли должна быть спокойной и нейтральной.



Кровельные материалы

Эскизное предложение по формированию разверток улиц по обеим сторонам улицы Объекты торговли



ул. Нефтяников, 6д



ул. Нефтяников, 6е



ул. Советская, 5д

Существующее состояние

Объекты торговли в неудовлетворительном состоянии - рекламный шум, ненормативные вывески, оборванные объявления.



Рекомендации

Обновить окраску у зданий, выполнить ее в общей стилистике, удалить объекты рекламы. Крыши окрасить в нейтральные цвета.



Цветовая гамма объектов торговли должна быть спокойной и нейтральной.



Кровельные материалы

Визуализация

Вид на сценическую площадку







Визуализация

Вид на универсальную спортивную площадку



Укрупненный сметный расчет

Наименование	Объем работ	Ед.изм.	Цена ед.	Стоимость работ всего, руб
1 Демонтажные и ремонтно – восстановительные работы				1 429 600
Демонтаж покрытия из цементных плит	678	м ²	700	474 600
Демонтаж фундамента	50	м.п.	900	45 000
Демонтаж опор освещения	19	шт.	15 000	285 000
Демонтаж ограждения	500	м.п.	1 200	600 000
Санитарная рубка, ландшафтная рубка, обрезка деревьев	5	шт.	5 000	25 000
2 Устройство покрытия и мощения:				13 917 000
Асфальтобетонное покрытие (новый слой)	250	м ²	2 100	525 000
Травмобезопасное резиновое покрытие с декоративной разметкой	420	м ²	5 500	2 310 000
Гравийное покрытие	1850	м ²	1 100	2 035 000
Брусчатка мелкоформатная	2825	м ²	1 800	5 085 000
Бордюр тротуарный	2900	м.п.	1 300	3 770 000
Бордюр дорожный	120	м.п.	1 600	192 000
3 Инженерное оснащение				9 830 000
Уличное функциональное освещение (светильник с одной головой, опора Н=13м, закладная деталь фундамента)	5	шт.	150 000	750 000
Уличное функциональное освещение (светильник с одной головой, опора Н=11м, закладная деталь фундамента)	30	шт.	130 000	3 900 000
Парковый светильник с одной головой (светильник, опора Н=5м, закладная деталь фундамента)	12	шт.	60 000	720 000
Опоры освещения (опора Н=5м, закладная деталь фундамента)	14	шт.	25 000	350 000
Подвесные светильники	30	шт.	30 000	900 000
Праздничная иллюминация	1		1 700 000	1 700 000
Прокладка трассы освещения	1		850 000	850 000
Устройство системы видеонаблюдения	3		220 000	660 000
4 Малые архитектурные формы				21 128 400
Скамья со спинкой	12	шт.	45 000	540 000
Скамья без спинки	12	шт.	35 000	420 000
Урна	20	шт.	19 000	380 000
Крытая смотровая площадка	1	шт.	2 300 000	2 300 000
Уличная сцена с навесом	1	шт.	1 500 000	1 500 000
Теневой навес с качелями	1	шт.	980 000	980 000

Остановочный павильон	1	шт.	323 400	323 400
Арт-объект "село Абалаково" с декоративной подсветкой	1	шт.	600 000	600 000
Информационно-просветительский стенд на габионном основании	3	шт.	240 000	720 000
Мемориал "Аллея славы"	1	шт.	400 000	400 000
Уличные тренажеры	3	шт.	85 000	255 000
Футбольные ворота с баскетбольными стойками	2	шт.	135 000	270 000
Ограждение спортивной площадки с входной группой (Н=3м)	80	м.п.	15 000	1 200 000
Ограждение территории Дома Культуры Н=1,5м (ворота для проезда транспорта, входные группы – 2 шт.)	240	м.п.	25 000	6 000 000
Декоративное металлическое ограждение с роторными турникетами (6 шт.)	280	м.п.	18 000	5 040 000
Декоративные камни	4	шт.	50 000	200 000

5 Озеленение				3 200 000
Посадка газона (в том числе восстановление)	2450	м ²	900	2 205 000
Посадка крупномерных деревьев	30	шт.	500 000 (Бюджет МО)	
Посадка кустарников	45	шт.	7 000	315 000
Устройство цветников	7	локации	25 000	175 000
Озеленение клумб			5 000 (Внебюджетные средства)	

Бюджет реализации проекта 49 505 000

В том числе:

